

# KIPSIPANEELIEN ASENNUKSEN OHJEET

## Tarvittavasi työkalut ja aineet:



Ruuviväännin



Tasolaser



Asennustyökalusto



Kulutustarvikkeiden sarja 3 m2



Kipsitäyttökitti



Viimestelykitti



Suojakalvo

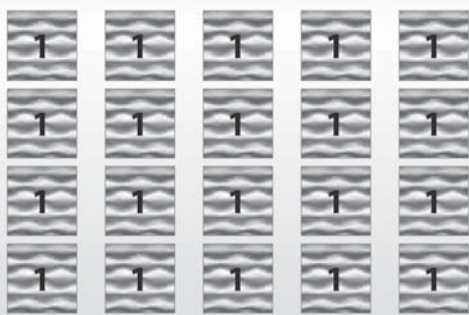


Pienihammaspistosaha

## PANEELIEN JÄRJESTELY

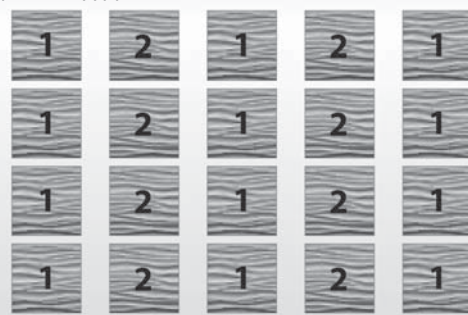
### MONOpanelit

Yksinkertaisin asennustyyppi. Kaikki paneelit ovat samoja ja niitä asennetaan vierekkäin tekemällä jatkuva kompositio.



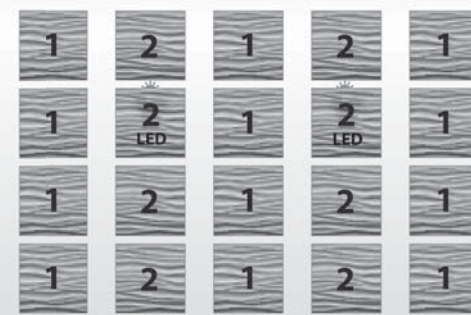
### TUPLApaneelit

Sellainen paneelityyppi muodostaa kokonainen kuva vain kahden panelin #1 ja #2 liittämällä. Se mahdollistaa tekemään kuvan seinälle pienellä toistamismäärällä. Ennen sellaisten paneelien ostoa ja asennusta tarvitaan paneelien #1 ja #2 lukumäärän laskenta, koska näiden paneelityyppien lukumäärät voisivat olla erilaisia.



### LEDillä sisäänrakennetut TUPLApaneelit

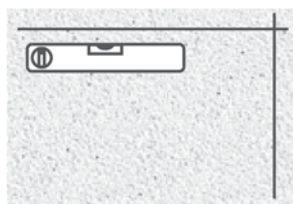
Ainutlaatuinen paneelityyppi, joka mahdollista LEDin sisäänrakennusta suoraan seinään. Asennus sama kuin tavallisilla tuplapaneeleilla. Kun tarvitaan LED-paneeli, se pelkästään asennetaan paneelin #2 sijalle.



## PANEELIEN ASENNUS



**1** Tee seinän mittaus paneelien tarvittavan lukumäärän määrittämiseksi vaakasuora- ja pystysuorasuunnalla.

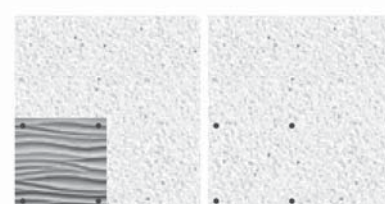


**2** Käyttäen laser- tai tavallisen taso määritä ihanteellinen vaaka- ja pystysuoralinja, merkitse kynällä.

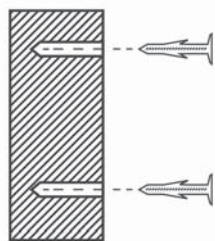


Väljennyspora

**3** Valmista paneeli asennettäväksi poraamalla neljä reikää paneelin kulmissa 3-5 cm reunasta (riippuen paneelin suunnittelusta). Suositellaan käyttämään väljennyspora tykalustosta ja sen avulla samanaikaisesti tekemään viisteet porakärkipuuviin hatuille.



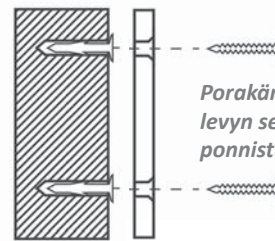
**4** Aseta ensimmäinen paneeli seinän alueelle, josta aloitetaan asennus. Valmiiden reikien läpi tee merkit kynällä, jotta ne tulisivat näkyviksi seinälle.



**5** Poistaen paneeli poraa reiät merkittyihin pisteisiin. Valmistettuihin reikiin aseta muovikiinnitystapit. Jos paneelit asennetaan vaahtobetoni- tai kipsilevyseinille, käytetään erikoiset Driva-kiinnitystapit kulutustarvikkeiden sarjasta.

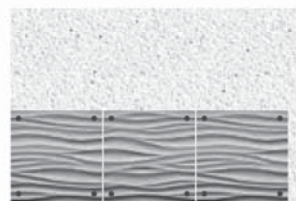


**6** Asennukseen tarkoitetuille seinäalueille levitetään kipsitäyttökitti.

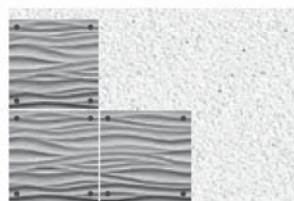


*Porakärkiruuvien on vedettävä levyn seinälle ilman kohtuutonta ponnistusta.*

**7** Aseta paneeli seinälle sovittamalla yhteen paneelin reiät seinän reikiin kanssa ja kiinnitä porakärkiruuveilla. Jatka asennus vaakasuorasuunnalla sovittamalla kuva ja sen jälkeen aloita asentamaan seuraava riivi.

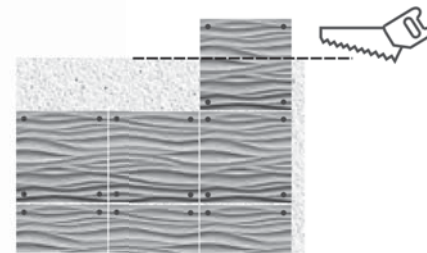


a) Vaakasoran asennuksen variantti



b) rappuset-asennuksen variantti

**8** Asennus voidaan suorittaa kahdella tavalla: a) vaakasuoraan; b) rappusten tavalla. Aloittaa asennus on mukava seinän alimmaiselta vasemmalta (oikealta) reunalta. Asennuksen aikana on pidettävä paneelien välimatka 1 -1,5 mm, saavuttamaan se voidaan käyttämällä määrätyn paksuuden kartonkiviivaimet. Sen jälkeen saumat tasoitetaan kipsikitillä, tarvittaessa tehdään viimeistelykäsittely.



**9** Jos asennuksessa jäänyt seinäalue ei ole yhtenevä panelin mittojen kanssa, mitä jäänyt seinäalue ja saavuta tarvittava mitta katkaisemalla pienihammastyöntösahalla.

**10** Täytä paneelien väliset saumat kitillä. Kuivaamisen ja kutistumisen jälkeen toista sama teko, sitten käsitä saumat viimeistelykitillä.

**11** Sen jälkeen kun paneelien välisiä saumoja on tasoitettu ja kitti on kuivanut, käsittele epätasaisuudet hienolla hiekkapaperilla.

**12.** Paneelit ovat valmiit maalaukselle ja tarvittaessa (riippuen viimeistelykitin valinnasta) ennen maalausta levitä pohjamaalikerros. Maalausta voi tehdä maalausruiskulla, telalla tai sivellimellä.